



JÄRLANYTT

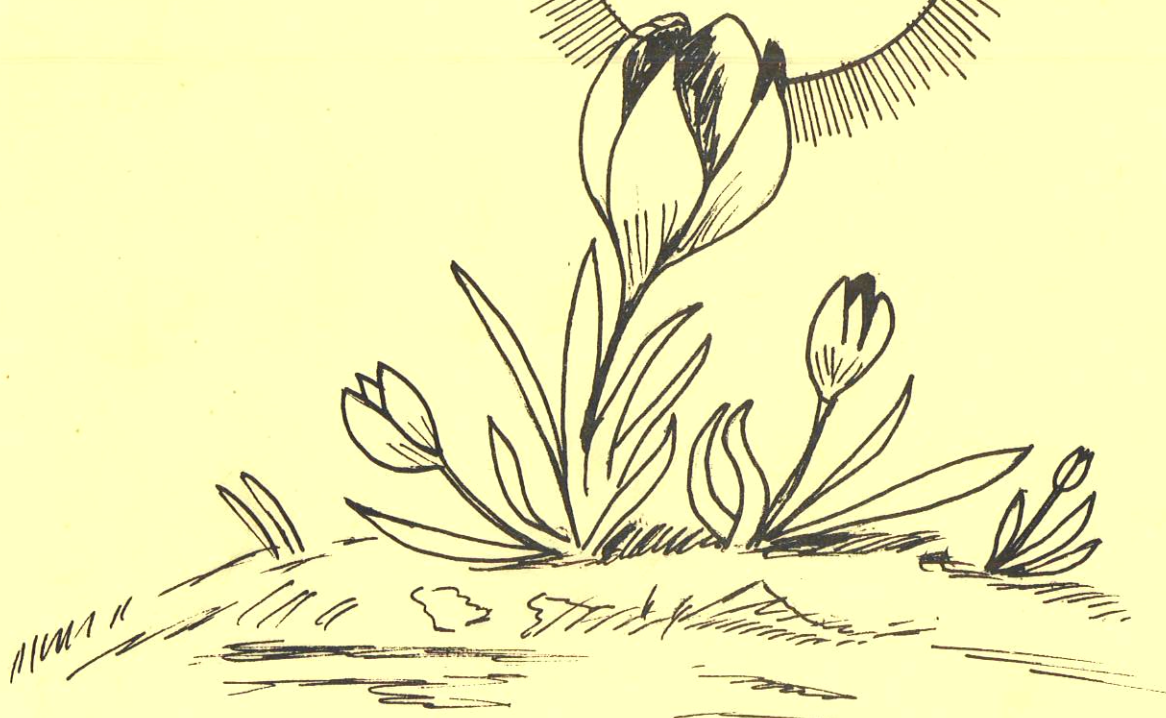
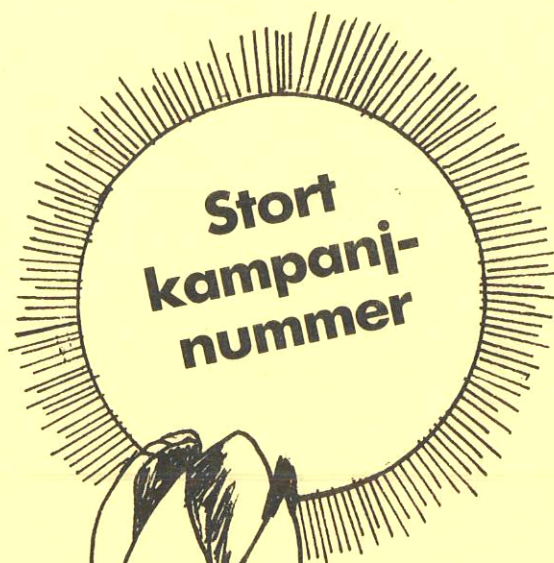


KLUBBTIDNING FÖR JÄRLAORIENTERARNA

Nummer 1

1986

Årgång 17





STANDARD



RECOMMENDATION FOR A STANDARD

1974

1974

1974

[Faint, illegible text, likely bleed-through from the reverse side of the page]

REDAKTÖRN HAR ORDET

En ny vår är på väg, en ny säsong och en stor satsning från Järlas sida på en hel del aktiviteter och då framför allt stor satsning på ungdomsverksamheten. Allt andas stor optimism. Eller borde åtminstone göra det. Men budet har nått oss att Niklas Eriksson har förölyckats under sportlovsveckan i de österrikiska alperna.

Allt känns plötsligt så tungt och vemodigt. Niklas skulle fylla 17 år, en ung kille i sin bästa ålder, då allting leker, inga hinder finns, allt är ljus framtid.

Nu är Niklas borta, vi får honom inte tillbaka, men vi tänker med glädje på den tid vi fick ha honom hos oss.

Och ungefär samtidigt inträffar mordet på vår statsminister. Detta meningslösa våld som tycks breda ut sig mer och mer. Som på några sekunder förändrar allt. Ett våld som vi inte trodde kunde existera här hemma. Man blir betänksam, känner sig tom invärtes, över hur mycken ondska det finns i världen.

Men livet går trots allt vidare och just nu sjunger koltrasten så fint från sin höga sångarplats i björken härutanför. En sång, som ger aning om att en ny vår är på väg med nytt hopp för mänskligheten och med nya löften.

Det här numret av Järlanytt är ett stort kampanjnummer med många, nya friska idéer och kan vi bara genomföra hälften av dem så blir vi nog rätt bra i fortsättningen.

Men för att vi skall kunna genomföra det så krävs att alla ställer upp och jobbar med glatt humör när någon kallelse kommer. Och skulle inte humöret just då vara glatt så får vi jobba ändå. Vi har en viktig tävling att arrangera i augusti - NOM-testen, vi har viktiga kartprojekt på gång, och framför allt har vi något stort att se fram emot som ser ut att bli riktigt trevligt, nämligen vår Europaturné med buss, med bland annat orientering i Schweiz, Österrike och en avslutande tredagars-tävling i Frankrike.

Och så har vi förstås alla de roliga kavlarna under vårsäsongen. Så ett hett tips är nog att det kan löna sig att vara tidigt igång med träningen! UK har kik på dig!

Före avresan med Jet 86 måste vi vara med i klubbens olika aktiviteter, och för det delas det ut poäng, och du måste ha minst 15 poäng före avresan. Men läs noga igenom programmet för Jet 86 varför poängkravet finns och vad som berättigar dig till poäng.

En grej som skall bli kul att se hur det kommer att fungera framöver är att i den nya inriktningen är tänkt att vi skall ha en klubbvärd med vid tävlingarna som skall ta hand om både gamla och nya medlemmar. En "alltiallo" som håller reda på alla och allt.

Allt det nya kommer säkert att lämna mycket stoff som är väl lämpat att ta in i vår klubbtidning, så därför sätt igång och skriv, rita och plåta och lämna dina bidrag i en aldrig sinande ström till redaktionen!

Järla inför säsongen 1986

Under hösten har inom styrelsen förts diskussioner om hur vi skall bli ännu bättre inom främst områdena rekrytering, ungdomsarbete och marknadsföring. Inga revolutionerande förändringar krävs, endast vissa justeringar i verksamheten erfordras. Järla IF har en oerhört bra orienteringssektion med en väl fungerande verksamhet. Tidigare var vi en medioker arrangörsklubb, nu tillhör vi Stockholms bästa. Genom att lägga kraft på det väsentliga skall samma mål nås inom ungdomsarbetet.

Om vi tidigare varit för anonyma i Nacka kommun skall det bli ändring på det nu. Beslutsfattare, politiker och företagare kommer att informeras om vår verksamhet och existens. Viktigast är dock att alla medlemmar i positiva ordalag informerar om Järlas orientering, så fort tillfälle bjuds. Alla ska ta väl vara på nya medlemmar så att de lätt kommer in i klubben och vår fina gemenskap.

Låter detta som förmaningar och tjat? Glöm det, jag vill bara att alla ska känna sig delaktiga i klubbarbetet och att ingen tillåts stå vid sidan av och titta på. Det är lite som krävs för att allt skall bli i det närmaste perfekt.

I styrelsen har vi organiserat om oss så att några fått nya ansvarsområden. Undertecknad är ordförande och till sådan väljs man av årsmötet för ett år i taget. Huvudstyrelsen och annan representation faller inom mitt område.

Ulla-Britta får uppgiften både som kassör och sekreterare. Till sin hjälp som kassaförvaltare har hon Göran Glanshed. Det är till Göran som ni i fortsättningen skall skicka kvitton på utgifter som ni haft för Orienteringssektionen.

Christer är huvudansvarig för ungdomsarbetet och håller även i de kartprojekt som vi för närvarande driver.

Seth är vice ordförande, men hans ansvarsområde gäller rekryteringen.

Till sin hjälp har Christer och Seth hela Järla, och det innebär att du kan få en liten uppgift en vardagkväll eller en lördag.

Anders Hall är fortfarande materialförvaltare, vilket bland annat omfattar att han är ansvarig för all kartförsäljning inom klubben. Anders är dessutom vår representant för Järlagården, alltså den som tillsammans med vår stugfogde Lennart H planerar förbättringar i vår klubbstuga.

Kajsa A är i styrelsen ansvarig för allt som rör träning och tävling. Hon har självklart en hel del samarbete med Ungdomskommittén för att samordna hela verksamheten.

Lasse E slutligen är trivselgeneral och skall dessutom ansvara för klubbens marknadsföring, som tidigare nämnts.

Nu vet du hur vi har organiserat oss. Vi tror stenhårt på denna nya inriktning och vi hoppas helt och fullt på ditt stöd och din hjälp för att göra Järla Orienteringssektion ännu bättre!

Peter



Även om du anser att du är sämst i världen på att springa kavlar men ändå gillar det så glöm inte att skriva ditt intresse på din tävlingsanmälan som du skickar till Roffe K!

TTK informerar

Här har ni lite information om vårens begivenheter.

Träning på tisdagar som vanligt med smarrig soppa. Löp-, konditions-, snabbhets-, smidighetsträning m m. Tisdagsträningarna för herrar ska vi nu ha bättre pli på än tidigare. Nu på asfaltlöppassen så kommer en träningsledare att leda träningen. Dennes fart och direktiv ska följas. Allt för att fältet inte ska "ryckas" sönder. Eventuellt kommer vi att dela in oss i två grupper vid uppvärmningen. En för dem som känner på sig att de vill ta det lite lugnare och inte tror att de hänger med de "stora grabbarna" ända hem. Och en för dem som har bra dagsform. Grupperna kommer efter behov att petas ihop vid värmingen.

Distriktstävlingar finns att tillgå. Natt på fredagar och dagtävlingar på söndagar hela mars månad och i början av april.

Torsdagsträningarna med karta kommer att starta antingen den 3 april eller den 10 april. Det beror på snömängd och solljus. På tal om ljus. Prata inte med Bengt om laddare, batterier, glödlampor, selar, reflektorer, kablar, watt eller volt. Han vet ingenting om det (heller) från och med nu. Prata med kompisarna och låna av varandra om ni inget lyse har men vill pröva på att springa nattorientering.

När påsken kommer målar vi ägg i hemmets trygga härd. Och tränar, förstås! Även här hänger det lite på snödjupet var vi kommer att finputsa våra redan vältrimmade kroppar. Men vi kommer naturligtvis att satsa på att springa i skogen med karta på olika platser. Håll öron och ögon öppna vid Järlagården och ring också tel.svararen 15 24 04 och kolla.

I slutet av april blir det ett späckt program med Natt-KM redan den 18 och sedan följer tävlingar slag i slag.

Så kommer då Tiomila och nu JA . . .

Helgen efter Tiomila får vi ta revansch eller om det så visar sig "chans att försvara oss" i Gävletrakten med kavel och individuella tävlingar.

Helgen därpå lastar vi in oss i en ny-tvättad buss och åker till det alltid lika trevliga Dalarna för 2 individuella tävlingar och Kopparkaveln. Vi satsar på att få med mycket folk till denna OL-helg! Lördag 7 juni bokar du in i almanackan för en Trivsamt Trevlig Kavel i Järilas regi.

ANMÄLNINGSFÖRFARANDE

Anmälningsblanketten skickas till Roffe Karlsson, Emågatan 108, 1 tr 121 57 Johanneshov. Tel 39 17 48

Roffe kommer att bära på en pärm där du kan fylla i de tävlingar som ligger utanför distriktet som du tänker springa och som inte finns på Järilas anm.blankett. Pärmen kånkar Roffe med till träningar och tävlingar.

OBS! Det kommer inte att ligga någon pärm att anmäla sig i på Järlagården!

Till kavlarna anmäler du dig på anmälningsblanketten (intresseanmälan). Inför varje aktuell kavel kommer listor att sättas upp på anslagstavlan i Järlagården, som du kan anmäla ditt intresse på.

För TTK, Bengt

Vårt tävlingsarrangemang 1986

Vi har från Svenska Orienteringsförbundet fått i uppdrag att arrangera en testtävling för uttagning till Nordiska Mästerskapen på Åland. NOM-testen består av två tävlingsdagar, OK Ravinen är arrangör för den andra. Datum för vår del blir lördagen den 16 augusti och vi håller till på vår nyritade karta Åva Norra nere vid Vissvass. För närvarande arbetar vi med att få kartan färdig. Vi har vidare haft en del träffar med Ravinen för att lösa en del gemensamma bitar, såsom förläggning, presskontakter och söka sponsorer.

Tävlingen är enbart till för elit och de 50 bästa i klasserna HD 17-20 och HD 21 får delta.

Alltså endast 200 deltagare totalt, men allt skall trots det byggas upp och som vanligt skall vi göra ett topparrangemang!

Vi har funderat på att ordna med några direktanmälningsbanor, för att på så vis få ut mer publik. Självklart kommer det att bli fler händer som arbetar med detta framöver, men tävlingen får inte inverka negativt på vår satsning på rekrytering - ungdomar - marknadsföring. I stället skall vi använda detta arrangemang till att sprida PR om Järlas orientering.

Lördagen den 16 augusti skall du där-
emot pricka för i almanackan, om inte
förr så behövs du då för att arrange-
manget kan ros i land denna dag!

Peter

Niklas Eriksson

Plötsligt känns allt så svårt.
Järla IFs Orienterare har blivit en
sektion som sörjer. Niklas har på
ett tragiskt sätt ryckts bort ifrån
oss och vårt fina ungdomsgäng.
Jag och Järlas alla orienterare och
skidåkare saknar dig mycket, Niklas.
Du var en så lugn och fin kille. Och
i tävlingsskogen har du glatt oss
med många fina resultat.

Hur kan livet vara så grymt?

Tack, Niklas, för att du alltid upp-
trädde som en fin kamrat. En kille
som man med glädje såg utvecklas till
en duktig orienterare.

Peter

ÅRSMÖTET



höll Orienteringssektionen tisdagen den 21 januari i Järlagården och glädjande nog hade ett stort antal medlemmar mött upp. Mötet föregicks av den sedvanliga träningen med löpning eller skidåkning, bastubad och tisdagssoppa, vilken Kerstin och Lasse Englund svarade för.

Peter öppnade mötet med att hälsa alla välkomna samt höll en liten information om OL-resan till Frankrike i sommar och att en teckningslista fanns i Järlagården. Och vidare att vi under 1986 måste prioritera vår satsning på ungdomen. Men mera om detta skulle komma på upptaktsmötet den 18 februari.

Och innan själva årsmötet kom igång delade Gustav ut olika prestationsmärken, dels våra egna, dels SOFTs. Detta evenemang är ju numera flyttat från årsfesten och skall i fortsättningen ske på årsmötet.

Så en dunk med klubban i bordet och Seth Nordahl valdes att leda mötet och Ulla-Britta Hall valdes att sköta sekreterarsysslan. Mötet befanns vara ordentligt utlyst, dels genom klubbnotis i NST, dels genom anslag i Järlagården och även genom personlig

kallelse. Till justeringsmän valdes Elisabeth Argus och Harald Stjernström.

Verksamhetsberättelsen gick Seth igenom punkt för punkt och den fick också mötets godkännande. Anders Asplund redogjorde för kassatablån, vilken visade att räkenskaperna var ordentligt skötta och att det även fanns lite slantar kvar att börja den nya säsongen med.

Nästa punkt var inkomna motioner och där fanns det två st att behandla. Den första handlade om slopande av Lång-KM och den kom från Bengt Hall. Efter en del diskussion för och emot så var vi framme vid röstning och den utföll så att 11 st var för och 12 st emot. Resten lade ner sina röster. Och vi får alltså klara oss utan Lång-KM framöver!

Den andra motionen handlade om reklam på vår tävlingsdräkt och den kom från Fredrik Trahn och Hasse Esselöv. Det blev livlig diskussion för och emot och bl a Jonas tyckte att vi kunde vara glada om vi kunde hålla dräkten fri från reklam och den åsikten delades av många, medan förslagsställarna tyckte att det såg lite tuffare ut med lite olika dekaler. Och sponsorer trodde man inte att det skulle vara svårt att ragga upp i

Nacka. Men den här frågan har varit uppe till diskussion under tidigare år. Lasse Englund föreslog till sist att frågan skulle hänskjutas till styrelsen och att man där skulle ta upp en verklig seriös diskussion om reklam eller inte på våra dräkter.

Så var vi då framme vid valen till de olika posterna för det kommande verksamhetsåret.

Val av ordförande för ett år	Peter Sandström
Val av 3 st styrelseledamöter på två år	Anna-Karin Andersson, Lars Englund, Christer Karlsson
Tränings- och tävlingskommitté	Anna-Karin Andersson, Bengt Hall, Göran Ohlsson
UK	Anna-Karin Andersson, Göran Ohlsson
Elitledare	Göran Ohlsson
Ungdomskommitté	Christer Karlsson, Maud Liljekvist, Eva Olsén, Ragnar Andersson
Kartkommitté	Christer Karlsson, Elisabeth Argus, Sigvard Gretas
Poäng, statistik o. tel.svarare	Gustav Grandin
Materialförvaltare	Anders Hall
Tävlingsanmälare	Rolf Karlsson
Damkontakt	Maud Liljekvist
Festkommitté	Rolf Karlsson och Göran Ohlsson
Marknadsföring och presskontakt	Lars Englund
Redaktör för Järlanytt	Åke Hall
Valberedningen	Rolf Ljungkvist, Fredrik Trahn

Övriga frågor. Christer Karlsson redogjorde för vår Åva Norra-karta: Ca hälften är kvar att reka och rita och kartan måste vara klar senast första veckan i juni. Vi ska arrangera en NOM-test på detta blad i augusti. Så det är verkligen bråttom!

En del ansåg också att reklam skulle inbringa pengar för större klädsubventioner och att vi även skulle kunna införa annonser i Järlanytt för att på så sätt bringa ned kostnaderna för utgivningen.

Avslutning. Peter Sandström avtackade Anders Asplund för den tid han suttit i styrelsen samt överlämnade en blomsterbukett. Och Seth tackade mötet för uppmärksamheten och önskade den nya styrelsen lycka till inför det nya arbetsåret. Med förhoppning att vi skall få ett trevligt och givande år inom klubben avslutade ordföranden mötet vid 21-tiden.

Åke

Ska ynken sätta stopp för Järlas träningslust?

År 1962 hade vi ett gulsotsstopp. Skall vi nu få ett ynkestopp?

Ynken har under vintern spridit sig sakta men säkert i Järsla. I höstas härjade orienteringssjukan i en söderförort med bölder och sår på benen. Den spreds i bastun. Ska det nu bli en liknande pest i Järsla? Sjukdomen börjar nu få starkt fäste efter en kall vinter för ynkeanhängarna. Symtom på sjukdomen är att man känner sig allmänt hängig, ryser bara man ser träningskläderna, tränger bort alla ord som Järslagården, tisdagar och motvind på Skarpnäcksfältet.

En gång hade en smittad person trotsat ynken och masat sig till Järslagården en tisdag. Men när han suttit där en halvtimme hade ynken åter kommit honom på hjärnan och han åkte hem utan att byta om eller träna.

Ynkeanhängarna har blivit mästare på bortförklaringar såsom: förkylning, ryggont, läxor, luftrörskatarr, fötterna, översvämning, blindtarmen och flärp.

Sjukdomen är uppkallad efter ynkens furste: Ynke Stjernström, som i höstas när bacillen fick fäste, led av ett svårt fall av ynke. Ynke är nu frisk från sjukdomen. Han har inte botats på medicinsk väg, och enligt labbresultaten kan man se att han botade sig själv genom stark vilja. Han kan nu åter träna normalt. Ett bevis på att det går att bli frisk.

Enligt statistiska beräkningar räknar vi med att ynkviruset sitter i från november till i början av mars om inget görs. Dvs 5 månader! Nästan halva året!

Det är ännu oklart på vilket sätt viruset sprids. Undersökningar har gjorts i bastun, men några nya resultat har inte kommit fram än. Möjligen kan ynken också spridas visuellt.

Detta förmodande på grund av att ynken brukar slå till lagom när alla med dåligt immunförsvar får se sina JBO-resultat för hösten.

Tyrestalägrei är ett paradisi för ynkebacillerna. Efter detta årligt återkommande läger härjar ynken hårt redan på tisdagen efter. Varför detta manfall? Tyrestalägrei är inte till för att man skall sluta träna, utan för att få en kick att fortsätta träna året ut!

Hur ska vi nu behandla ynken?

Jag vet inget bra sätt, men är det någon annan som vet något så skriv till Järslanytt, så vi kan debattera saken.

Vi har funderingar på att genomföra en ynkgala kallad LIVE YNK, för att dra in pengar till forskningen.

Varför denna ynke i Järsla?

Låt oss nu hjälpas åt att bekämpa sjukdomen för att få en större kvantitet och kvalitet i Järsla Idrottsförening!

Ynkelogie doktor
Fredrik Trahn



Ynkebacillerna
i stark förstoring

UPPTAKTSMÖTET

för att köra igång orienterings-säsongen 1986 hölls i Järlagården tisdagen den 18 februari och började med en filmföreläsning från förra årets Tiomila. Och sedan var det Peters tur som med hjälp av ljusbilder talade om kommande förändringar, bl a att vi skall satsa hårt på ungdomarna, ja vi ska bli stans bästa ungdomsklubb. Det blir nånting att bita i! Och att vi ej ska vara så anonyma, vi måste bli mer kända utåt.

Peter redogjorde också för vem som svarade för de olika blocken och för vårt arrangemang under 1986. Vi skall ju arrangera den ena NOM-testen som skall gå lördagen den 16 augusti på vår omritade Åva Norra-karta. Ravinen skall sedan svara för den andra testen som går på söndagen på Tuna-bladet. Det blir 2 juniorklasser och 2 seniorklasser. Kul att våra kartor används i så fina sammanhang.

Seth, som har hand om rekryteringen hade inte möjlighet att närvara men hade delgivit Roffe L sina tankegångar, vilket Roffe också redogjorde för. Och det viktigaste av allt var ju som sagt att vi skulle satsa på ungdomen.

Och så var det dags för Maud att redogöra för hur Ungdomskommittén skulle jobba. I UK finns Eva, Maud, Christer, Jonas och Ragnar. Tisdagsträningen skall bedrivas som konditionsträning och tordagarna teknikträning. Vidare skall satsas på ungdomsläger, gymnastik - speciellt på vintrarna. Och övriga trivselaktiviteter, typ luciafirandet som vi hade förra året. Ungdomarna skall ha sin egen upptaktsträff onsdagen den 19 mars.

Under året finns det 4 höjdpunkter att se fram emot:

Våren: Dalaresan, alla ungdomar
STOF-lägret

Hösten: KM-dag med något speciellt kul
Tyrestalägret

Och vidare skall införas träningspoäng!

Christer Karlsson stod sedan i tur att redogöra för hur vår kartverk-samhet såg ut i dagsläget. Och den karta som f n är mest aktuell nu är vår Åva Norra-karta och den är rekad och klar till hälften och Christer lovade att resten skulle färdig-ställas under våren.

Vidare har Järsla, Ravinen och Skogs-luffarna ett kartprojekt på gång med en ny 1:15 000-karta från Kärr-torp ner till Erstavik. Det är me-ningen att den skall flygfotograferas nu under våren och vara klar i slutet av 1987. En sådan karta kostar ju mycket i framställning, men i ett sådant attraktivt område går det säkert bra att få en god försälj-ning och kunna plocka igen slantarna.

Kajsa stegade sen fram och pratade för TTK bl a att torsdagens teknik-träningar samlas vid Gullmarsplan kl 17.30. I år planeras ingen påsk-resa utan det blir i stället träning och skubb hemmavid. Vidare att Natt-KM är spikat till den 18 april!

Och i Tiomila skall vi ha 2 dam- och 2 herrlag.

Och Dalaresan omfattar 2 individuella plus Stora och Lilla Kopparkaveln. I Jukolakaveln skall vi ha med ett dam- och ett herrlag. Och sen har vi ju Frankrikeresan, 5-dagars och sen på det några klubbmatcher.

Var det du som sa att du skulle ligga lågt under 1986?

Och beträffande tisdagsträningarna som utgår från Järlagården kl 18 kommer i fortsättningen att starta prick kl 18! Beräkna restiden så att du verkligen kan vara ombytt och klar då!

Och så var det Lasse Englunds tur att få säga något, och han började med att tacka Lasse Sundström för hans goda hembakade semlor och tisdagssoppan som vi undfagnades med. Ett jättetack!

Vidare att alla skulle ha vår nya fina

dekal i våra bilar så att vi verkligen visar i trafiken vilket högvilt det är som kommer.

En annan kul grej som man funderar över det är att tillsätta en klubbvärd som skall vara med på alla tävlingar där vi deltar. Han - eller hon - skall vara en sån där riktig mysgubbe/-gumma och sköta om allt, t ex medlems-service, se till att startlistan finns med, sköta om nybörjarservicen, så att alla små färskingar hittar till starten, göra lite god PR för Järå!

Ha med sig en väska med lite plåster, karameller, nån sagobok, kanske några mackor etc. Ja, så var det i alla fall tänkt! Och denna goda fe skulle väl närmast utses av styrelsen, såvida inte någon självmant anmäler sig.

Och hans uppgifter då skulle vara att vara där tidigt, ta upp en bra plats och sätta upp vår skärm, skaffa fram startlistan o dyl., sätta upp vindskyddet och hänga upp solen!

Ake

Du är försäkrad!

under aktivt utövande av orientering. Visste du det? Jaså inte. Men det kan vara bra att veta om oturen skulle vara framme. Orienteringssektionen har tecknat en Kollektiv Olycksfallsförsäkring i Folksam, K 63600/9631, som gäller bl a tandskador och invaliditetshjälpmiddel, läkekostnader, dödsfallsersättning, invaliditetsersättning m m.

Om du skulle behöva en blankett för att göra skadeanmälan, tag kontakt med Ulla-Britta!

Adressändringar

Tryckfelsnils har varit och saboterat i vår nya matrikel. Jan-Erik Wiberg med familj har telefonnumret 716 20 74.

Vidare två nya adresser:

700917 Mattias Lööv
Solhemsvägen 1
137 00 Österhaninge
Tel 0750-110 87

690321 Tor-Ingmar Ehn
Hermelinsvägen 1
134 00 Gustavsberg
Tel 0766-325 62

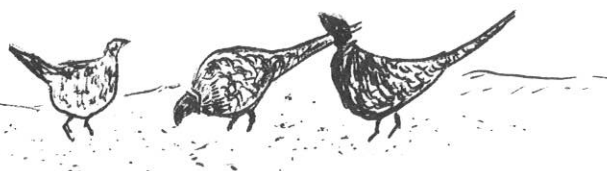
Vi hälsar dem hjärtligt välkomna till klubben!



Om bara symaskinsnålarna håller för den högt uppdrivna farten, så räknar vår materialist Anke med att du som har beställt den nya, hyper-tjusiga overallen skall kunna få den omkring detta datum.

Vidare kan omtalas att vi nu förfogar över ett antal hellånga tävlingsbyxor i olika storlekar. Så vill du ha ett par sådana är det bara att säga till, betala och sen spring!

- Har du märkt, Kalle, vad det är svårt att orientera i en lövskog?
- Ja, man ser inte ett barr och har inte en kotte att fråga.



Kassan har ordet

Från och med den 18 februari har jag, Göran Glanshed, tagit över kassan. Detta kommer inte att innebära några större förändringar i rutinerna för in- och utbetalningar.

Men för att vi skall ha de redan fastlagda rutinerna helt klara skall jag repetera dessa. Detta för att dels underlätta mitt arbete och dels för att minska ner tiden tills du får dina utlägg återbetalda.

Regler:

1. Sänd din räkning till:
Järila IF Orienteringssektionen
Evalundsvägen 156
138 00 Alta
2. Skriv ditt namn, adress och om du även har personkonto eller postgirokonto (utbetalning via konto ger klubben en inbesparing av 2:30 kr per utbetalning).
3. Din räkning bör vara på format A4 eller alternativt A5.
4. Ange på räkningen vad utläggat avser om detta inte framgår av kvittot.
5. Jag har inga kontanter liggande för omedelbar utbetalning, utan alla utlägg ersättes via postgiro, vilket betyder cirka 4 dagars behandling.

Saknas någon av uppgifterna 2 eller 4 kommer jag att avvakta till dess du hör av dig respektive jag hör av mig, men detta innebär försenad behandling. Jag kommer att sträva efter att räkningar behandlas inom den vecka de anländer. Undantag blir under juli månad då det kan bli fördröjning upp till 3 veckor.

Medlemsavgiften för 1986 kommer att tas ut under våren och efter att betalning skett kommer medlemskortet att distribueras. Medlemsavgiften för 1986 är:

Ungdom -18	25:-
Övriga 19-	50:-
Familj	100:-

Startavgifter. Den som direktanmäler sig vid en tävling kan få ersättning för startavgiften genom att sända in kvittot till mig, men glöm inte ovanstående regler.

Vi kommer i år att fullfölja den sedan länge beslutade regeln, att den som anmäler sig till en tävling och sedan inte ställer upp, av ett eller annat skäl, själv skall stå för kostnaden. Detta innebär att du kommer att få en räkning för ej utnyttjad startavgift. Det låter kanske grymt, "att behöva stå för startavgift när jag var sjuk och inte kunde starta". Men om man betänker att under fjolåret så betalade klubben ca 1 600:- till andra klubbar för ej utnyttjade individuella starter, så kan man lätt inse att dessa slantar kan utnyttjas bättre. Det innebär att du nu har större krav på dig att meddela förändringar i din föransmälan snarast när du kommer på detta. Så meddela därför Rolf Karlsson omgående när du vet något om dina förändringar.

Vi tycker dock att vi skall börja med en mjukstart, så att 1 gång är ingen gång, men därefter räknas varje gång. Dvs första ej utnyttjade start står klubben för men att efterföljande står den ej aktive för!

Ytterligare några regler som gäller i första hand dig som ansvarar för ett större arrangemang, resor, läger eller motsvarande. När arrangemanget är klart vill jag ha en förteckning över de deltagande samt vad var och en skall betala om detta inte framgår av styrelsebeslut eller motsvarande.

Ha en bra tävlingssäsong önskar

Göran

PS! Beträffande återbetalningsskyldighet för ej använd startavgift, så gäller detta ej kavlar!

Marcialonga König-Ludwig-Lauf 1986

Några dagboksanteckningar

23.1. Vi lämnar på förmiddagen ett grå-ruggigt Stockholm och stiger på den chartrade bussen med chaufför från Ljusdal, reseledare från Hudiksvall och 35 entusiastiska skidåkare från Malmerget i norr till Göteborg i Söder.

Det är trevligt att återse så många gamla bekanta, som man haft så mycket trevligt tillsammans med. Men en hel del nya ansikten finns också med i bussen.

Färden går mot Göteborg, där vi via färja ska ta oss till Kiel. Nu börjar kolhydrat- och vätskeuppladdningen. Resans första träningspass bedriver vi på det lutande dansgolvet.

24.1. Från Kiel dundrar vi på Autobahn ner mot München. En lång resa. Men så händelsefattig som Jonas beskrev den, är den inte alls. Ett tips inför sommarens Frankrikeresa: Glöm inte att växla till er några 10-pfennig redan innan ni åker, så kommer resan att bli mer behaglig.

Vi åker via München genom Brennerpasset (Österrike), in i norra Italien via Bolzano och sen på serpentinvägar till Cavalese, målet för resans första etapp. Fastän det är mitt i natten så välkomnas vi av hotellägaren och en stor del av personalen. Lasse och jag har bott här förut och det känns härligt att vara här igen.

25.1. Strålande sol men måttlig snö-tillgång. Efter att ha besökt Franco Nones (gamle olympiamästaren på 3 mil) sportaffär, på jakt efter glidvax, ger vi oss ut för att prova spåret för morgondagens tävling.

Det ursprungliga spåret går precis förbi vårt hotell, men är i år något omlagt på grund av snöbrist.

26.1. Tävlingsdag för Marcialonga (Den långa marschen) 70 km. I samlad, något nervös, trupp åker vi upp till startplatsen. Lasse är förkyld och vågar inte tävla, så han ska följa loppet per buss med kamera. Det är -13°C , men trots det ser jag barhuvade och obehandskade ynglingar. En del kör t o m med bara ben ovan sina nedhasade knästrumpor.

Jag står i näst sista startfällan med a 5 500 deltagare framför mig, en inte allt för upplyftande syn.

Starten går programenligt. Förra gången vi åkte, var det tjuvstart med 15 min!

Efter några 100 meters startfält delar spåren sig. Det gäller att välja väg tillhöger eller vänster om hus och stenar. Förra gången valde jag höger och det gick inget vidare. Så jag satsar på vänster, vilket innebär att det går uppför med detsamma. Sen ut på en stor åker och några egentliga spår är svåra att hitta. Jag hänger på ett gäng för att slippa spåra.

Ve och fasa! Plötsligt har hela skaran hamnat inne i småskogen, där det varken finns snö eller spår. Nedanför oss ser vi hur det egentliga spåret ringlar sig. Det finns bara en sak att göra. Spänna av sig skidorna och på ändan rutscha nerför den snöfria branten. Det måste ha varit en härlig syn att se alla dessa 100-tals skidfantomer åka kana i sand och jord och med skidorna i högsta hugg!

Sen är det kö, mil efter mil. Ja, det är t o m kö när man ska åka utför backarna. I de största backarna står vakter och hjälper alla som kör i, på och över varandra.

Efter de tre första milen börjar köerna lättas och man får möjlighet att åka i sin egen takt. Banan är trevligt kuperad och går genom flera byar, där det råder feststämning med entusiastiska åskådare. Och när de ropar: "Brava, brava, bella donna blonde," blir man ju plötsligt mycket piggare.

Några riktiga spår existerar inte på stora delar av banan. Dem har alla snabba skridskoåkare för länge sedan kört sönder. Så det är bara att försöka

Naturligtvis blir det fest på kvällen och vi roar oss så länge vi orkar stå på benen.

27.1. Vi åker iväg på utflykt. Många tar tillfället i akt att åka slalom. Nästan mitt i Cavalese går en linbana upp till Cermis, där det finns fantastiskt fina slalombackar.

Resten av skaran åker på smala, krokiga vägar upp till ett litet ställe som heter Lavaze och ligger på



Lasse njuter i solen tillsammans med likasinnade

att åka skridskor, så bra som det nu går för att över huvud taget komma fram.

Så är man då äntligen framme vid den hemska slutbacken. Jag gör som alla andra i min omgivning, tar av mig skidorna och springer uppför de sista tre kilometerna. Det går kanske inte fortare, men det är i alla fall mera lättsamt.

Fastän det är flera timmar sedan segraren Maurilio de Zolt har gått i mål, så kantas fortfarande upploppet av massor med åskådare. De hejar högljutt när man stakar in under målskyonet.

Sedan följer den trevligaste fasen i ett långlopp, När alla, förut så spända och laddade, kopplar av och i munnen på varandra berättar om alla vedermödor men även glädjeämnen under tävlingen.

1 800 meters höjd. Ett paradiset för längdåkare med underbara skidspår (som man dock löser entré för att få åka på), ett sporthotell med all tänkbar service och en liten slalombacke.

På kvällen spelar en mycket "lokal" orkester från orten. O sole mio, Volare och andra gamla slagdängor låter alldeles fantastiska när dessa italienska gubbar jamar.

28.1. Dagen ägnas åt skid- och shoppingtur.

29.1. Vi åker åter upp till Lavaze, där vi har en privat 2-milstävling. Vår fantastiske hotellvärd fungerar

som starter och tidtagare och har naturligtvis ombesörjt vätskekontrollerna.

På kvällen är det stor prisutdelning och vi bjuds på en fantastisk avskedsfest.

30.1. Det är med visst vemod vi lämnar hotellet och den fantastiska gästfrihet som bjudits oss.

Resan går nu vidare via Innsbruck mot Oberammergau i södra Västtyskland. Platsen är kanske mest känd för sin operafestival, men naturligtvis även för König-Ludwig-loppet. Tävlingsspåret går förbi ett jaktlott, som en gång sägs ha tillhört kung Ludwig, därav namnet.

Vi inkvarteras på ett nytt, fint men operpersonligt hotell. Storfräsarna Hassis och Blomqvist bor också här.

31.1. Bristen på snö är stor på vissa ställen och det är töväder. Vi åker med bussen upp till jaktlottet och skidar sedan hem i tävlingsspåret.

1.2. Vi åker med bussen till Garmirch Partenkirchen, för att därifrån med linbana åka upp till Zugspitze, som ligger på nära 3 000 meters höjd och är Västtysklands högsta berg (tror jag). Men när vi kommer till linbanan, är den stängd på grund av för kraftig vind. Det är synd för det är en verklig upplevelse att åka dit upp. Lasse och jag har en gång varit där!

Vi tröstar oss med att åka till olympiastadion för att äta lunch. Restaurangen ligger aldeles rakt framför hoppbackarna, varifrån hoppävlingarna på nyårsdagen i TV sänds.

Vid nummerlapputdelningen träffar vi en annan Järlait, Åke Good, som med några kompisar åkt tåg hit ner för att åka loppet. På kvällen är det pampig invigning.

2.2. Tävlingsdag. König-Ludwig-Lauf 50 km. Egentligen ät loppet 65 km, men har i år avkortats på grund av snöbrist.

Det är lagom kallt och solen lyser redan när starten går. Tempot är ganska snabbt redan från början, eftersom det inte är mer än ca 3 000 deltagare och trängseln är heller inte så stor. Men trots det lyckas jag köra in med ena skidan i någons stavtruga. Och plötsligt står vi där och drar åt var sitt håll.

Banan är, med undantag av en stor backe, ganska flack de tre första milen. Armarna sliter ont och det ömmar mellan axlarna efter allt stakande. Spåren är förvånansvärt fina med tanke på att det har varit mycket tö och inte finns så mycket snö.

De sista milen går mer eller mindre uppför och det är slitsamt, eftersom det inte finns så mycket kvar av fästvallen under skidorna.

Det här loppet är inte alls samma folkfest som Marcialonga.

Efter några slitiga backar på bakhala skidor når jag målet, som ligger alldeles i närheten av vårt hotell.

Loppet segrare: Konrad Hallenbarter.

Lasse är mycket nöjd med dagen, eftersom han genom att åka det här loppet fyllt sitt "världsloppetpass". I det ingår 10 långlopp i lika många länder.

På kvällen är det fest i något slags stadshus. Det är precis som det brukar vara i Tyskland, en stor hall med mängder av långbord, jättelika ölsejdlar och en högljudd "bumpa-bumpa-orkester".



Här sjunger och dansar vi tills det är dags att gå hem och packa ner de sista pinalerna.

3.2. 04.00. Frukost efter en sömnlös natt.

05.00. Avfärd för hemresa. Det är ett mycket mört gäng som sover sig igenom Tyskland och vi piggnar väl inte riktigt till förrän vi nått Kiel igen.

Om du tycker om skidåkning och en aktiv semester, så kan jag verkligen rekommendera den här typen av resa. Tänk bara att få umgås och lära känna så många kategorier av människor, som alla har ett stort, gemensamt intresse - skidåkning!

Donna blonde Kerstin



Kerstin glad efter målgång i König-Ludwig-Lauf

Rekryteringsoffensiv 1986

Alla blir vi äldre, så även Järklas orienterare. Det är en livsnödvändighet för alla föreningar att i tid se till att dess verksamhet förs vidare av nya generationer och det gäller naturligtvis även för oss. Med den bakgrunden har styrelsen beslutat att i framtiden satsa mycket hårdare på en rekryterings- och ungdomsverksamhet. Vi vet att det inte är lätt att få fram vårt budskap att orientering är en härlig sport som skänker sina utövare mycken glädje och en mångfald trevliga upplevelser, men vi tror att vi med alla medlemmars hjälp skall kunna lyckas visa att orientering är en för många lämpad sport och att Järkla IF är en sällsynt bra orienteringsklubb.

Låt alltså 1986 bli en avstamp för en massiv rekrytering av nya orienterare och med målsättningen att Järkla IF inom några få år skall ha en livfull och väl utbyggd ungdomsverksamhet.

Det traditionella sättet att låta ungdomar stifta bekantskap med orientering är ju att ordna en nybörjarkurs och vi skall inte göra något undantag i år. Vi startar lördagen den 19 april kl 10.00 på Järtagården.

Och då skall vi ha fullt hus på Järtagården. Styrelsen skall göra sitt. Vi har redan startat med att samla in namn på Nackamästerskapen på skidor, vi kommer att skriva i tidningar och vi kommer att affischera, vi skall ha direktpropaganda i skolor. Men det räcker inte. Det är nödvändigt att varje Järklaorienterare gör sin plikt - att värva en deltagare till nybörjarkursen!

Så sätt igång operation Övertalning bland bekanta och grannar och deras ungdomar. Och se gärna till att intresserade föräldrar följer med. Det brukar vara nyttigt i längden!

Vi räknar med att den första delen av nybörjarkursen pågår under 5 lördagar i april-maj-juni med möjlighet att delta i StOFs ungdomsläger i början av juni.

Naturligtvis skall vi satsa litet extra på genomförandet av den här kursen och för att det ska vara möjligt så måste vi ha hjälp av alla.

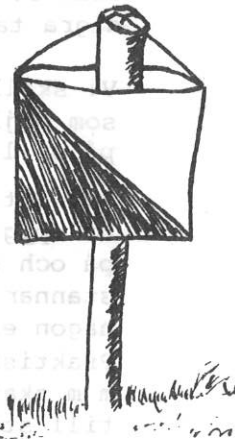
Det är nödvändigt att vi varje kursdag är minst 20 Järklaorienterare som ställer upp och handleder nybörjarna. Redan från början ska alla nybörjare känna att dom i Järkla IF får en bra utbildning till orienterare och att dom blir väl omhändertagna.

Det finns också egoistiska motiv för att öka våra ungdomsaktiviteter. Från 1986 gäller nya bestämmelser för de kommunala aktivitetsbidragen. Det gör att det är mer nödvändigt för Orienteringssektionen att redovisa många medlemmar och många ungdomsaktiviteter.

Det är följaktligen viktigt att följa upp den här nybörjarkursen i höst. I augusti månad skall de här nya orienterarna slussas in i Ungdomskommitténs ordinarie verksamhet och vi ska alla hjälpas åt så att ingen tappas bort under sommaruppehållet.

Men först gäller det alltså att få stugan full lördagen den 19 april.

Seth



J.E.T. 86

JÄRLA

EUROPEAN

TOUR

Nedräkningen har börjat! Nu är det bara omkring 100 dagar kvar till avresan på det som blir årets grej för oss Järklaorienterare

J Ä R L A E U R O P E A N T O U R N A J T I N H U N D R E D E J T I S I X !

Och succén är given. Alla platser är slut och bussen är full! Skulle någon komma på idén att åka med så blir det till att ställa sig i reservkön.

Vi skall repetera några förutsättningar och lämna lite ytterligare information så att du som skall åka med har något att gå och sukta efter under vårens träningar och tävlingar.

Tid 30 juni - 16 juli

Deltagarvillkor Före avresan måste du visa att du är aktiv i föreningslivet. Det betyder att måste vara med på klubbens olika aktiviteter, och för det får du "poäng". Du skall före avresan ha skrapat ihop minst 15 poäng.

Poängen får du genom deltagande på träning, tävling, ungdomsverksamhet, soppkokning, medhjälpare vid nybörjarkurs, banläggare till träningar e t c. Det vill säga att du skall delta eller vara ledare/medhjälpare/arrangör.

Anledningen till poängkravet är självklart att föreningen satsar mycket pengar och arbete på resan och att deltagarna som kommer i åtnjutande av den satsningen verkligen skall vara aktiva klubbmedlemmar. Det är också anledningen till att småbarn inte kan få följa med.

Anmälan Definitiv och bindande anmälan senast den 1 april. Du som redan är anmäld på listan i Järklagården kan koppla av om du inte vill säga återbud.

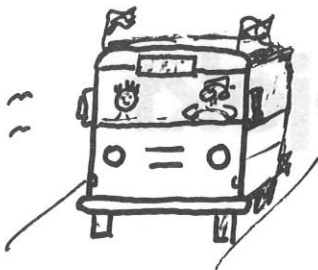
Kostnad Ungdom 1.000:- per skalle, juniorer och äldre 1.500:-/st. Avgiften betalas under april månad i samband med att inbetalningskort och deltagarpapper skickas ut.

OBS! För att underlätta finansieringen av medlemmarnas deltagande har styrelsen beslutat att den som säljer en av våra jubileumstavlor, som kostar 650:-, får behålla 400:- för egen del. Du kan alltså få åka med helt gratis genom att sälja några tavlor! Tag den chansen!

Program Vi skall se till att vi får en så kul och omväxlande resa som möjligt, och vi skall försöka att hålla bussåkandet på så liten del av tiden som möjligt.

För att det skall bli riktigt lajbans kommer vi att dela ut uppgifter till deltagarna. Någon får i uppgift att läsa på och skaffa sig kunskaper om platser vi passerar eller stannar på, en annan får ordna aktivitet för hela gänget någon eftermiddag, fixa program för en klubbmatch e t c. Praktiska uppgifter i samband med logi, tävlingar, käk m m skall också delas upp så att vi alla får dra vårt strå till stacken.

Kort sagt JET 86 = en för alla - alla för en!



Som du ser kommer vi att transportera oss någorlunda snabbt ner genom Sverige och Tyskland. Det första stoppet kommer att bli i trakten av Frankfurt, och där försöker vi att få en klubbmatch eller en träningstävling.

Den följande veckan kommer vi att vara i södra Tyskland, Österrike och Schweiz för att turista, träffa andra orienterare, avverka någon klubbmatch och ha det bra i största allmänhet.

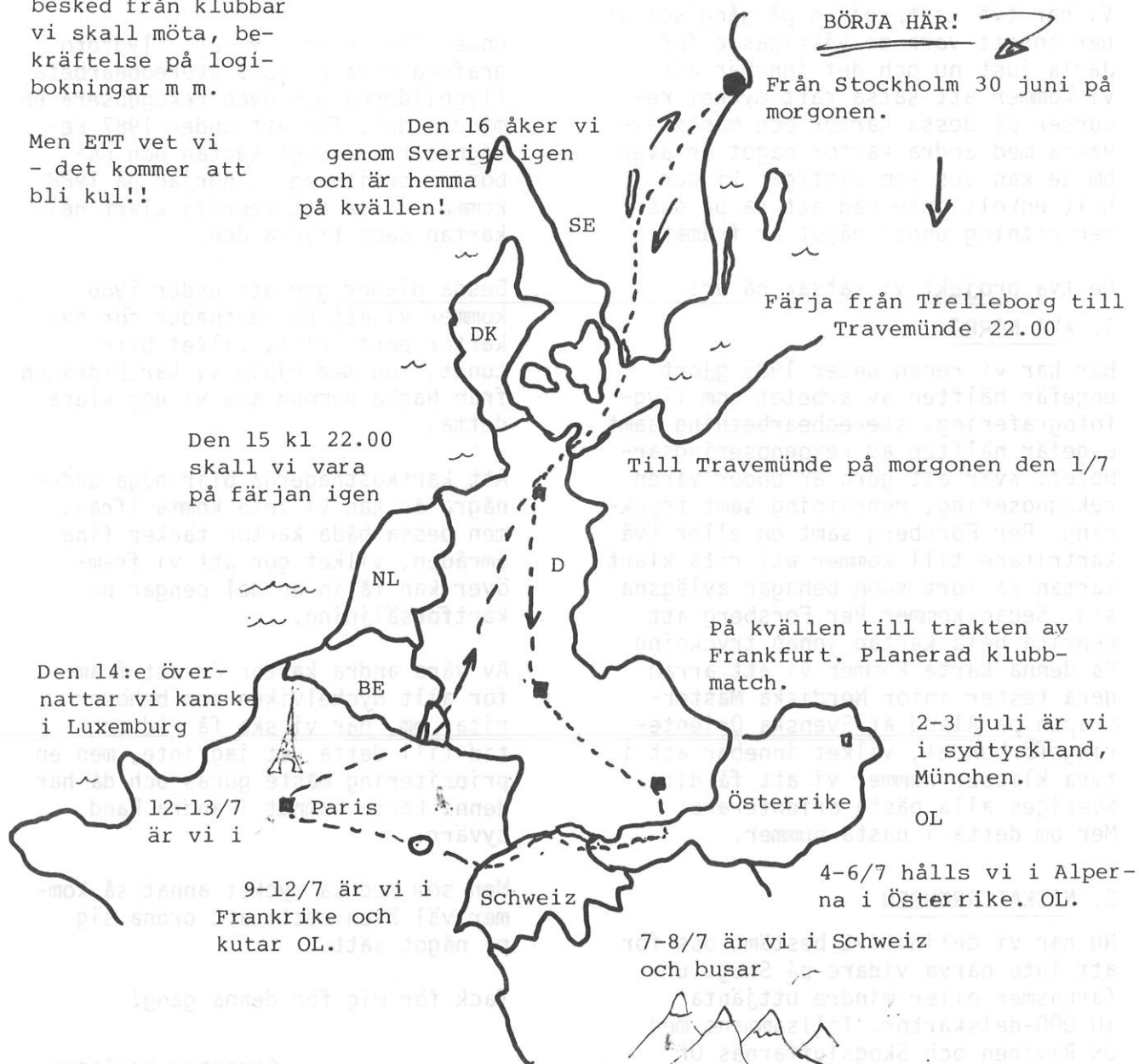
Sista veckan är det Frankrike som gäller. Vi räknar med att vara vid 3-dagarstävlingen den 9:e, dagen före första tävlingsdagen.

På kvällen efter tävlingarna åker vi till Paris och tittar till dom ett par dagar, knappt.

Sen bär det i rask takt av norrut mot färja.

Detta är vårt preliminära förslag till program. Detaljerna spikar vi när vi får besked från klubbar vi skall möta, bekräftelse på logibokningar m m.

Men ETT vet vi - det kommer att bli kul!!



Snacka med oss om du har synpunkter, användbara kontakter, förslag till roliga aktiviteter eller vill hjälpa till med förberedelserna!

Jonas & Roffe

Järla IFs kartprojekt 1986-87

I det här temanumret av vår eminenta klubbtidning tänkte jag informera lite om vad Järla IF gör och kommer att göra på kartritningssidan.

Vi har två kartprojekt på gång som vi har ansett vara de viktigaste för Järla just nu och det innebär att vi kommer att satsa rätt mycket resurser på dessa kartor och måste avvakta med andra kartor något år även om de kan ses som viktiga. Vi har helt enkelt inte råd att ta på oss mer ritning under något år framåt.

De två projekt vi satsar på är:

1. AVA NORRA

Här har vi redan under 1985 gjort ungefär hälften av arbetet som flygfotografering, stereobearbetning samt ungefär hälften av rekognoseringsarbetet. Kvar att göra är under våren rekognosering, renritning samt tryckning. Per Forsberg samt en eller två kartritare till kommer att rita klart kartan så fort snön behagar avlägsna sig. Sedan kommer Per Forsberg att renrita hela kartan innan tryckning. På denna karta kommer vi att arrangera tester inför Nordiska Mästerskapen på Åland åt Svenska Orienteringsförbundet, vilket innebär att i fyra klasser kommer vi att få dit Sveriges alla bästa orienterare. Mer om detta i nästa nummer.

2. NACKATERRÄNGEN

Nu har vi definitivt bestämt oss för att inte harva vidare på Skogsluffarnasmer eller mindre uttjänta 10 000-delskartor. Tillsammans med OK Ravinen och Skogsluffarnas OK kommer vi att rita en stor karta i skala 1:15 000 över hela Nackater-

rängen från Kärrtorp i väster till Saltsjöbaden i öster. Det här är ett stort och kostsamt kartprojekt, därför är det bra att vi blir tre klubbar om arbetet.

Under 1986 kommer vi att flygfotografera området samt stereobearbeta flygbilderna och även rekognosera en mindre del, för att under 1987 rekognosera färdigt kartan och påbörja renritning. I början på 1988 kommer vi så att renrita klart hela kartan samt trycka den.

Dessa planer gör att under 1986 kommer vi att ha kostnader för två kartor parallellt, vilket blir tungt, men med hjälp av kartbidragen från Nacka kommun ska vi nog klara detta.

Att kartkostnaderna blir höga under några år kan vi inte komma ifrån, men dessa båda kartor täcker fina områden, vilket gör att vi framöver kan få in en del pengar på kartförsäljning.

Av våra andra kartor är det framför allt Nyckelviken som behöver ritas om, när vi ska få råd och tid till detta vet jag inte, men en prioritering måste göras och då har denna karta hamnat i andra hand, tyvärr.

Men som med så mycket annat så kommer väl även detta att ordna sig på något sätt.

Tack för mig för denna gång!

Christer Karlsson

Fotoorientering

Gamblingfirman Trahn och Esselöv slår till igen! Nu presenterar de en ofantlig FOTOORIENTERING!

Rita in på kartan var bilderna är tagna, bind ihop kontrollerna, starten och målet. Kontrollmät och skicka in hela rasket (bara kartan) till:

Fredrik Trahn
Freyvägen 32
133 00 Saltsjöbaden

Banan är ca 3 400 m. Skalan 1:10 000.

Till vissa kontroller har vi angett fotoriktningen som hjälp. På en del kort kan skärmen (Trimskärmen) vara lite svår att hitta.

Får flera st lika många rätt, så lottar vi ut priser bland dessa.

Priset ja! Det blir en överraskning!

Senaste inskickningsdag är tisdagen den 13 maj 1986!

Lycka till!

Foto: Hans Esselöv



Start: Stigförgreningen



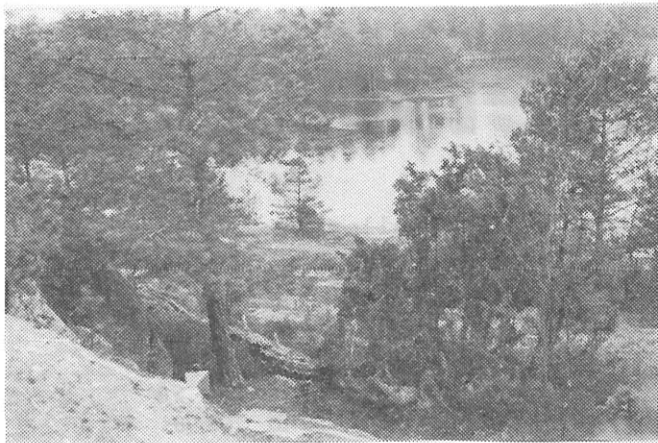
Kontroll 1. Kärret. Fotoriktning 400°



Kontroll 2. Punkthöjden, södra sidan



Kontroll 3. Höjden (flack) NV foten



Kontroll 4. Branten, norra foten



Kontroll 5. Punkthöjden, SV foten
Fotoriktning 200°



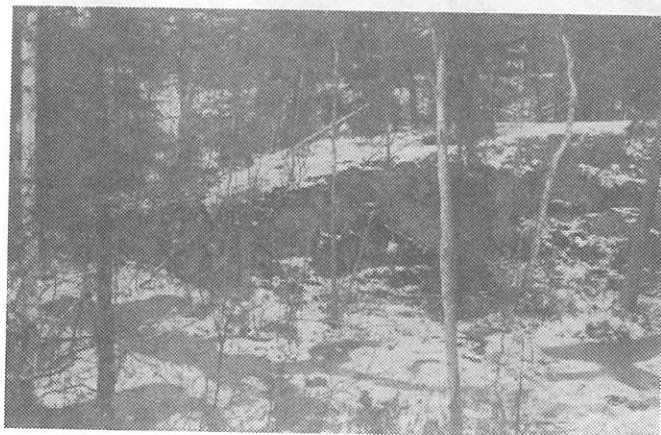
Kontroll 6. Punkthöjden, SÖ foten
Fotoriktning 120°



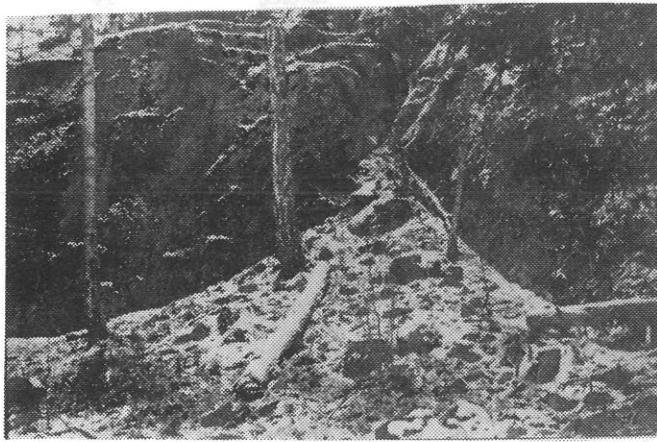
Kontroll 7. Höjden (flack) uppe på
Fotoriktning 290°



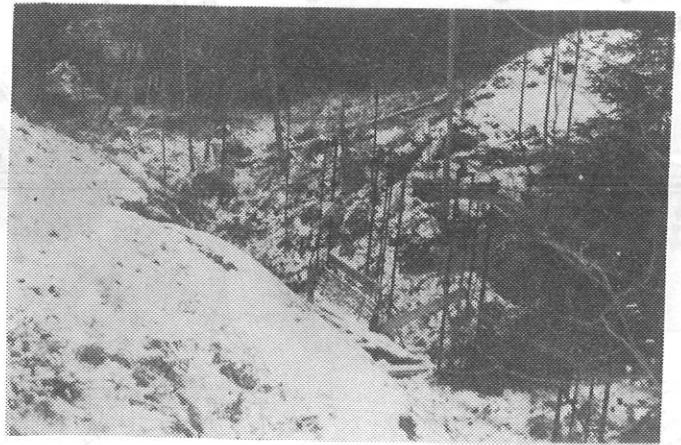
Kontroll 8. Stenen, norra sidan
Fotoriktning 60°



Kontroll 9. Branten, foten



Kontroll 10. Brantkröken
Fotoriktning 360°



Kontroll 11. Fd Skytteravinen
Sö delen



Mål: Väg-stig-korsning.



Och ni som är många i familjen, skaffa gärna var sin karta och skicka in!
Kartan är framställd av Skogsluffarna och heter Ljuskärnsberget S23



Det 63:e Vasaloppet gick i strålande sol och med ca -10°C vid starten, men aldrig någon dagsmeja under loppet. 9 494 åkare tog sig i mål av de drygt 11 000 som startade. 8 st Jär-laiter fanns med på startlinjen och här skall du få deras

placeringar som de har kunnat utläsas ur Dalatidningarna.

Vasaloppet Sälen–Mora, 89 km söndagen den 2 mars

1.	Bengt Hassis, Orsa IF	3.48.55
962.	Harald Stjernström	5.27.32
1035.	Lars Englund	5.30.54
3134.	Ake Hall	6.50.10
3882.	Jan-Erik Wiberg	7.11.45
6055.	Hans Stjernström	8.11.08
6503.	Lars Bivstedt	8.24.52
7437.	Gustav Grandin	8.51.28
7754.	Eva Bivstedt	8.59.30

LJUSKÄRRSBERGET S23

Närkarta framställd 1976 av
Skogsfluffarnas OK
Rekognosering: Olle Öberg
Renritning: Kurt Andersson

Skala 1:10 000

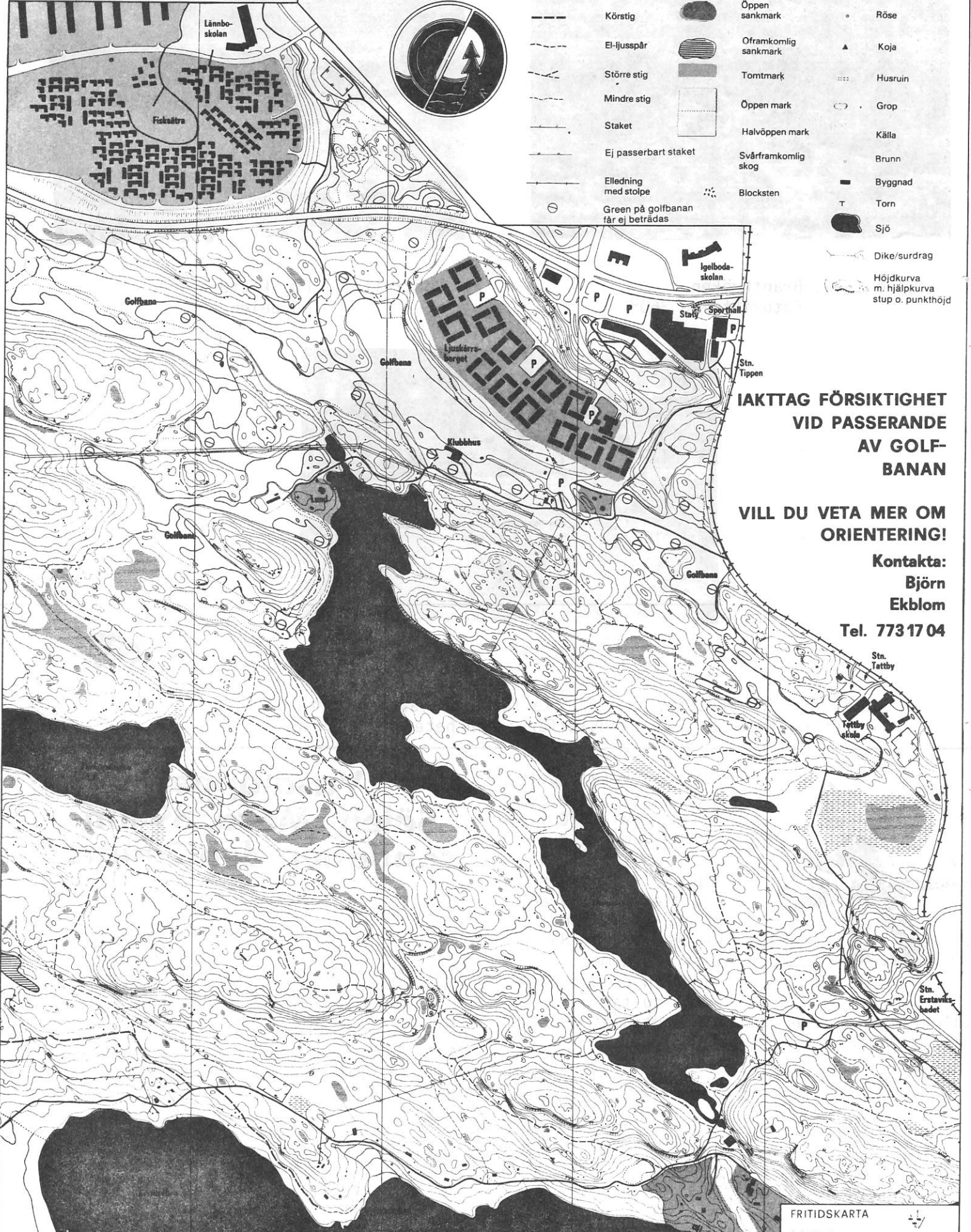
0 100 200 300

Ekvidistans: 2-3 meter



TECKENFÖRKLARING

	Gata, allmän väg		Sumpskog		Sten
	Annan väg		Skogsklädd sankmark		Större sten
	Körstig		Öppen sankmark		Röse
	El-ljusspår		Oframkomlig sankmark		Koja
	Större stig		Tomtmark		Husruin
	Mindre stig		Öppen mark		Grop
	Staket		Halvöppen mark		Källa
	Ej passerbart staket		Svårframkomlig skog		Brunn
	Elledning med stolpe		Blocksten		Byggnad
	Green på golfbanan för ej beträdas				Torn
					Sjö
					Dike/surdrag
					Höjdkurva m. hjälpkurva stup o. punkthöjd



**IAKTTAG FÖRSIKTIGHET
VID PASSERANDE
AV GOLF-
BANAN**

**VILL DU VETA MER OM
ORIENTERING!**

**Kontakta:
Björn
Ekblom**

Tel. 773 17 04

Järlas Ungdomar 1986

Ungdomskommittén

Eva Olsén, Christer Karlsson
Maud Liljekvist, Ragnar Andersson

Jonas Andersson
Tränare

STÖDFUNKTIONER
(olika personer)

Ungdomskommittén arrangerar en UPP-TAKTS-träff för alla Järlas ungdomar och föräldrar onsdagen den 19 mars 1986 kl 18.00-19.30 ca på Järlagården.

ARETS PRIORITERING AV VERKSAMTET

Tisdagsträning (från 15-16 år, gäller även torsdagar). De yngre får orienteringstävlingar med färdiga övningar från Järlagården. Från 15-16-årsåldern ska träningen övergå mer till konditionsträning från Järlagården och teknikträning på torsdagar genom TTKs arrangemang på andra kartor.

Ungdomsläger

Dalaresan
StOFs sommarläger
Sommarlägret i Frankrike
Höstlägret vid Tyresta By

Tävlingar

Vi kommer att som vanligt satsa på vissa separata ungdomstävlingar, typ Ungdomscupen och ungdomsbudkavlar. Men, i år vill vi samtidigt minska ned vårt deltagande vad det gäller några budkavlar, för att i stället vara med på flera "vanliga" individuella tävlingar.

Gymnastik

Vinterträning för alla ungdomar och vuxna på onsdagar i Svindersviksskolan från mitten av oktober till mitten av mars.

Övrig träning

Jonas kommer att i samband med den vanliga träningen för 15-20-åringarna även att genomföra viss "utbildning" i exempelvis fysiologi och träning, eventuellt ta med oss till Bosön och göra tester m m.

Övriga trivselaktiviteter

Exempel: Luciafirande
Stads-OL
"Gipsfoten"
m m

Grupper

Ungdomskommittén har gjort en uppdelning av ledaransvaret i ungdomsgruppen:

Maud Liljekvist: alla flickor
Eva Olsén: alla pojkar upp till 15 år
Christer Karlsson: pojkar 16-20 år



4 höjdpunkter under 1986

Våren

Dalaresan i maj
StOF-lägret i maj-juni

Hösten

KM-dagen
Tyrestalägret

Träningspoäng

Vi kommer att sätta upp en poängtavla i Järslagårdens entré med alla ungdomars namn. Varje gång en ungdom varit på ett arrangemang anordnat av Järsla får hon/han sitta dit en "guldstjärna" under rätt datum.

Poängberäkningen gäller från Tyrestaläger till Tyrestaläger. I år räknar vi från och med nu och fram till lägret i höst. Prisutdelning sker vid Luciafirandet.

De 3 bästa totalt får fina priser, typ tränings skor, overall, orienteringsdräkt eller liknande.

DH 16-20 år minst 41 poäng för ett orienteringspris

DH 13-15 år minst 20 poäng för ett orienteringspris

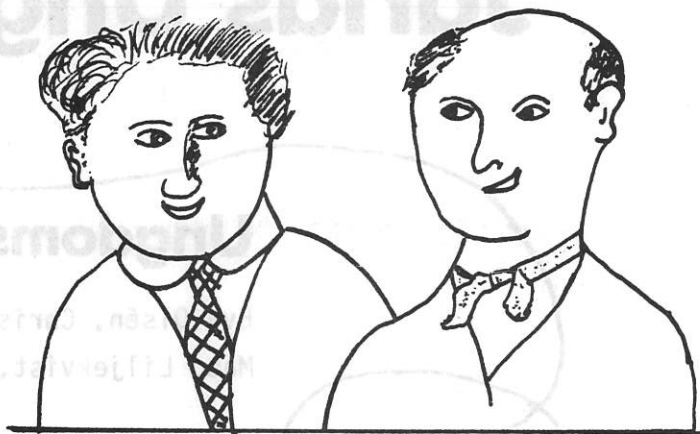
DH -12 år minst 17 poäng för ett orienteringspris.

Vi hoppas på en god uppslutning av ungdomar även i år.

Välkomna!

Ungdomskommittén/Maud Liljekvist

Tel Maud Liljekvist och
Christer Karlsson 08-93 83 50
Eva Olsén 08-716 41 45



- Att inte du som har sån tur i kortspel börjar spela på hästar också?
- Du är tokig, dom kan jag ju inte blanda själv!



Engelbrektsloppet i Norberg, 60 km Söndagen 9 februari

Det 17e Engelbrektsloppet hade samlat ca 2 100 startande, varav 1 881 lyckades ta sig i mål. Och här några Järslaresultat.

H21: 1. Ingmar Sömskar 2.46.39
274. Lennart Hävrén 4.21.31

H35: 1. P.O. Johansson
Sundborn 2.55.35
219. Jan-Erik Wiberg 4.18.32

H50: 1. Bengt Eriksson
Sälens IF 3.08.37
58. Åke Hall 4.01.55
239. Lennart Lindström 5.03.07

Vi är bäst

Marknadsföring är ett begrepp som vi ofta träffar på - ett begrepp som betyder "att föra ut på marknaden - att tala om för människor att någonting finns till och helst att någonting är positivt och bra. TILL EXEMPEL JÄRLA IF:S ORIENTERINGSSSEKTION!

För vi är bra, men vi är usla på att tala om det, och det kan i och för sig vara klädsamt.

Marknadsföring får aldrig bli ett självändamål, men i vårt fall är det viktigt för rekrytering, bidrag från kommunen, samarbete med företag, förtroende hos andra föreningar och för en positiv relation till alla som stöter på Järla IF.

Marknadsföring behöver inte alls betyda massor av muskler och pengar. För oss handlar det om enkla insatser, men vi måste hjälpas åt med dem. Det räcker långt med att tala gott om Järla, informera på jobbet, i plugget och bland kompisarna om vad vi håller på med och om de framgångar vi har.

Det för med sig att när vi nästa gång kommer för att rekrytera, skaffa priser till våra tävlingar, inbjuda till arrangemang och allt annat känner folk till Järla IF och tycker att är en bra förening. Redan då är hälften vunnet!

SATSNING PÅ REKRYTERING

Tillsammans har vi bestämt att den viktigaste inriktningen på klubbverksamheten de närmaste åren skall vara rekrytering och ungdomsverksamhet. Vi har ett litet ungdomsgäng igång och en underbart fin juniorstomme att ta hand om och backa upp.

Men rekrytering innebär inte bara att skaffa småttingar. Minst lika viktigt är att rekrytera i alla åldrar - klässkamrater, jobbkompisar och grannar till exempel. Tag med dem till Järlagården eller ut på en tävling så att de får se hur vi har det och känna att dom är välkomna i gänget. Det är också marknadsföring - att vi hjälps åt att se till att alla nykomlingar verkligen kommer in i gänget.

KLUBBVÄRD - ETT HEDERSUPPDRAG

Som ett led i den inriktningen väljer styrelsen ut ett antal medlemmar som i tur och ordning får göra en stor insats som KLUBBVÄRD - en ny uppgift som syftar till att förbättra servicen till nya och gamla medlemmar vid kommande tävlingar.

Klubbvärderna rekryteras i första hand bland "passiva"/frivilliga medlemmar, "motionärer" och andra som är villiga att avstå en tävlingsdag för att serva sina kompisar. Namnen på klubbvärderna presenteras i TTK:s kalender/tävlingsprogram. Som i all annan klubbverksamhet är det självklart att den som är utsedd till en uppgift verkligen ställer upp eller själv ser till att skaffa en ersättare om han får förhinder.

Klubbvärdens uppgifter är att på tävlingsplatsen se till att:

- ge medlemservice. Han/hon skall alltid ha startlistan till hands för att kunna informera om alla praktiska detaljer på tävlingsplatsen. Berätta var muggen finns, visa vägen till de olika startplatserna, tala om starttider och avstånd m m.

- ge "nybörjarservice". Lugna dem som är ovana och känner sig osäkra, kolla utrustningen, se till att nykomlingarna kommer iväg till start på rätt tid, tala om karts kalan och vara någon "att hålla i handen".

- göra PR-insatser för Järla IF genom att sätta upp Järlaflaggan, bära overallen och i olika avseenden visa andra klubbar och orienterare vad Järla står för.

De praktiska "överlämnandet" av klubbvärdssysslän sker genom att klubbutrustningen går som en

budkavle från en klubbvärd till efterträdaren. Vi hoppas att den nya sysslan skall bli medlemmarna till glädje och räknar med att den som blir utsedd till klubbvärd gör allt han kan för att klara jobbet så bra som möjligt.

JÄRLA OL I CENTRUM

Filosofin "Järla OL i centrum" bygger på att alla känner glädje och tillfredsställelse i att arbeta inom klubben på något sätt. Det mesta blir både enkelt och roligt när många hjälps åt!

Kom ihåg att alltid ta hand om nybörjarna så att dom känner sig välkomna!

så fort du har något att berätta och informera om så gör det i vår fantastiska klubbtidning "Järlanytt". Ju fler som bidrar med manus dess bättre. En bra klubbtidning är dessutom ett mycket bra PR-och marknadsföringsredskap.

Tag med dig ett exemplar av tidningen till din arbetsplats eller till plugget och låt alla läsa om vår verksamhet. Jag vet att det är uppskattat!

Och du - vår nytryckta dekal i härliga färger skall finnas på alla möjliga och omöjliga ställen. Och självklart på alla medlemmars bilar. Dekalen finns på Järlagården. Säg bara till så får du dekaler av Anke.

Som avslutning vill jag bara påminna om den kanske populäraste och redan etablerade trivselaktiviteten - tisdagarna med träning och soppa på Järlagården. I TTK:s program finns ett schema för ansvariga soppkokare. Här gäller, precis som för klubbvärderna, att alla verkligen ställer upp. Den som har förhinder byter kväll med någon annan på listan.

Även här gäller att "budkavlen går". Den som har soppa eller andra "matrester" över lämnar vidare till den som kommer veckan efter. Pengar för utlägg kommer snabbt från Göran G när du skickar in kvittona.

Lasse Englund

Skid·OL KM

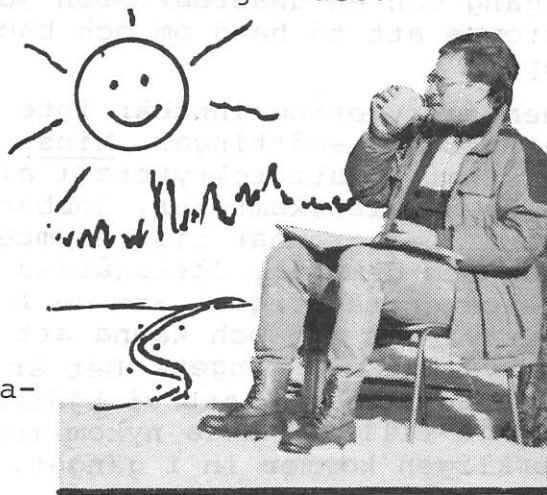
Folk förstår nog inte sitt eget bästa eftersom det bara var sjutton lyckliga som hade förmånen att få kriga om KM-medaljerna i skidorientering.

Det var en underbar hippa! Solen stekte den vita senvintersnön och alla Järlaiter ovanpå den med skidor och stavar. Himlen var blå, spåren var mjuka, fåglarna kvittrade och det fastnade massor av skit under laggen - men vad gör det!

Tordan blev så ivrig att han tappade kartan i rena glädjen och fick fara tillbaka till den snällaste tävlingsledaren och be om en ny. Men sedan åkte han skidor. Mycket.

- Tur att man inte hade några pengar med sig när man passerade serveringen nere vid Lida friluftsgård, sade den tröttnande Tord.

- Ja fy fan, svarande den lycklige Jonas som just vunnit KM, jag snedde också uppför slalombacken där nere fast jag hade helt ovallat bara kunde åka på armarna.



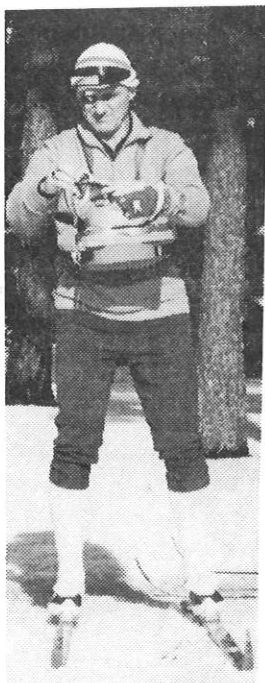
Vad nu skillnaden mellan vallade och ovallade armar består i, undrar den dumme undertecknad.

Dagens genidrag gjordes av Tranan när han på väg till första kasta- de sig ut ur spåret, klafsade iväg i ospårad terräng, över en sjö och kom till ettan på rekordtid. För- delarna med denna tidbesparande vinkling lyckades han dock å det duktigaste göra slut på i trak- terna av den sista kontrollen. Annars hade han kunnat skräm- ma de duktiga seniorerna och inte minst den vasaloppsåkande Lasse Englund av vilken han nu i stället fick pisk med 43 sekunder.

Så kan det gå.

- Jag åkte två varv för det var så himla härligt, konstaterade Heidi glatt efter att ha varit ute i 88 minuter på de yngsta tjejernas bana.

Malin var duktigast bland de yngsta tjerna den här gången, Marie överlägsen bland de lite äldre, Kerstin i klassen en bit över tonåren och Ulla-Britta bland damerna. Eva O tycker mycket om skidåkning, men hon hittade lite dåligt i början ...



Det var naturligt- vis farbröder med också.

Lennart Lindström hade sin vackra dag och snöt till Hasse S och Åke med glatt mod.

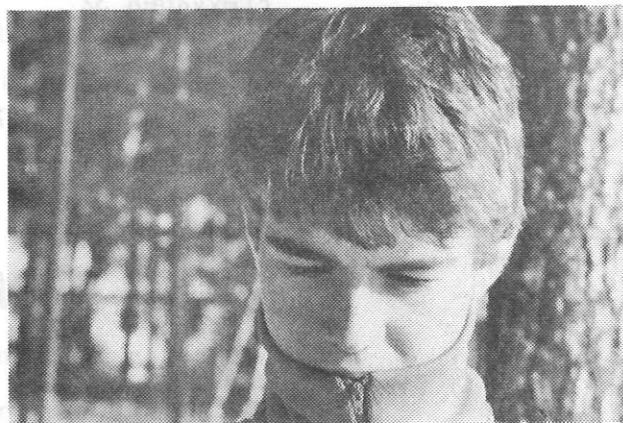
Men ingen hängde sig i läppen för det!

Det var en härlig dag och ett fint KM nere vid Brant- brink i Tullinge.

Roffe Lj.

H 21 (11 km)

Jonas Andersson	62.51
Harald Stjernström	64.42
Lasse Englund	67.08
Jan-Erik Wiberg	76.19
Tord Jansson	78.22



Grubblrier över gjorda missar och sum- pade KM ... Kerstin, Åke och Torre

Här är resultat:

H 17-18 (11 km)

Fredrik Trahn	67.51
Henrik Stjernström	75.37
Tor-Ingemar Ehn	80.20

H 50 (11 km)

Lennart Lindström	77.15
Hans Stjernström	80.50
Åke Hall	88.22

Flickor (4 km)

Malin Wiberg	63.50
Heidi Ehn	82.45

Damer (8 km)

Marie Olsén	54.00
Kerstin Englund	63.22
Ulla-Britta Hall	67.32
Eva Olsén	73.03

TIOMILATIPSET

Nu är det dags igen! Järlas berömda Tiomilatips är här. För ynka 10 spänn per rad får du vara med och leka. Av de pengarna går 70 % tillbaka i vinster. Allt du behöver göra är att gissa de 5 bästa herr- och damlagen plus att gissa Järlas placeringar!

Om du inte vill riva ur tipslappen så går det bra att skriva på en bräda, papperslapp, fiskmås, sedel (helst av hög valör) eller liknande. Skicka sedan hela rasket (tipslapp, -lappar + insatsen) till: Fredrik Trahn
Freyvägen 32
133 00 Saltsjöbaden

Naturligtvis kan du också lämna direkt till någon av oss på någon träning!

Poängberäkning:

Rätt segrare: 5 poäng

Rätt tvåa: 3 poäng

Rätt trea, fyra eller femma: 2 poäng

Lag med bland de fem bästa men på fel plats: 1 poäng

Rätt Järlalag på rätt plats: 5 poäng

Dessutom 3 poäng till den som är näst närmast, sedan 2 poäng osv.

Om ingen prickar rätt: 3, 2, 1 poäng i tur och ordning.

Som vanligt utdelas 2 bonuspoäng om man kan stava sitt namn rätt! Summan av kardemumman blir alltså 50 poäng

Penningfördelningen är mycket enkel: Vinnaren sopar hem rubbet!

Sista inlämning: Ca 1 sekund innan startskottet i damkaveln!

TIOMILATIPSET

Så här tror jag Tiomila slutar!

TIOMILA HERRAR

1.
2.
3.
4.
5.

Järla IF lag 1

Järla IF lag 2

TIOMILA DAMER

1.
2.
3.
4.
5.

Järla IF lag 1

Järla IF lag 2

Namn:



Märken och poäng återigen

- Har du räknat ut JBO ännu? är en av de vanligaste frågor jag får under året (näst frågan: "Hur blir vädret?"). Att svaret ofta blir nekande beror inte inte alltid på ont om tid utan också ibland på att resultaten från klubbarna ofta inkommer sent. En annan fråga som också ofta dyker upp är hur poängen räknas ut. Jag har tidigare skrivit om detta i Järlanytt. Men på förekommen anledning skall jag upprepa det viktigaste för er som inte sparar på denna fina tidning eller är nya i klubben.

Inom Orienteringssektionen har vi 4 typer av priser (märken), nämligen

1. SOFTs tävlingsmärke
2. Orienteringssektionens prestationsmärke
3. Järlas Bästa Orienterare, JBO
4. Klubbmästerskapsmedaljer

1. SOFTs Tävlingsmärken

Märket instiftades 1941 och bestämmelserna för detta har ändrats flera gånger. Läs om de aktuella bestämmelserna i SOFT. De innebär i praktiken, att man skall ha fyllt eller under året fylla 17 år för brons, 18 år för silver, 19 år för guld, 22 år för Elit I, 25 år för Elit II, 28 år för Elit III och för Elit IV 41 år. Lagg märke till att man kan "bygga upp" ett guldmärke med tre silver under tre olika år. Vid beräkning av elitmärken gäller två silver (under olika år) för en guldplacering. Med hjälp av ett kartotek håller jag reda på alla aktivas placeringar år från år.

SOFT har också skolungdomens orienteringsmärken, som kan tas vid skolans orienteringsarrangemang - tala med din skola. Förväxla inte dessa med SOFTs "vanliga" märken!

2. Prestationsmärket

För detta märke kan man få upp till 125 poäng (om du vinner SM t ex) per tävling. Om man exempelvis vinner D21A på en nationell tävling får man 70 poäng medan vinst i H13-14B ger 40 poäng. Man får ett poängs avdrag från maxpoängen för varje påbörjad minut efter segrartiden. Dock får

man alltid minst en poäng om man genomfört tävlingen. Poängen är från år läggs ihop, och man får de olika märkena när vissa poänggränser passeras enligt följande:

Brons	150 poäng
Silver	750 "
Guld	2 000 "
Elit	5 000 "
Mästar	10 000 "
Stora Mästar	20 000 "

Vid budkavlar tas vid poängberäkningen lagets sluttids skillnad till segrarlaget och divideras med antal lagmedlemmar. Detta dras från maxpoängen för att få varje löparens poäng.

3. Järlas Bästa Orienterare

För att kora Järlas Bästa Orienterare (JBO) inom resp H17-, D17-, H-16 och D-16 utses ett antal tävlingar (tävlingsdagar) under året. Poängen för de 6 bästa av de ovanstående tävlingarna sammanräknas för H17- resp D17-. Den som därvid får högsta totalpoängen utnämnes till JBO. För H-16 och D-16 räknas de 5 bästa tävlingarna (ej nattävlingar). Maxpoängen (seger/ för en tävling är enligt följande:

DM, seedad Elit eller A-klass	1 200 poäng
Öppen A-klass	1 000 "
" B-klass, KM	800 "
" C-klass	600 "
Nybörjarklass, direktanmälan	500 "

Avdrag görs beroende på antal påbörjade minuter efter segraren och banlängd enligt en särskild tabell på nästa sida. Exempel: 5 min efter segraren på 2 km bana ger 400 poängs avdrag, medan 10 min efter på 12 km bana ger 140 poängs avdrag. Alla fullföljande erhåller minst 20 poäng.

En JBO-lista finns uppsatt i Järlagården, där ni kan se hur ni ligger till under orienteringsårets gång. Tyvärr har den ibland inte kunnat hållas aktuell . . .

4. KM-medaljerna

Medaljerna delas ut till segraren i klassen från HD16 och uppåt. I ungdomsklasserna är det dock 3 st medaljer. Dessutom finns vandringspris instiftat för D21 och H21, i vilket dag-, natt- och sprinter-KM räknas. Segraren i varje tävling får 5 poäng, 2:an 3 poäng, 3:an 2 poäng och 4:an 1 poäng. Poängen räknas ihop årsvis, och för inteckning i vandringspriset gäller att totalsegraren för året får 5 poäng, 2:an 3 poäng osv.

Ibland kanske det kan vara svårt att se "poängen med poängen", men rundfrågningar inom klubben har visat att man vill ha JBO, prestationsmärket m m kvar. En del vill dock ha andra beräkningsregler. Personligen anser jag JBO-reglerna OK, men att prestationsmärket skulle kunna beräknas på annat sätt, t ex ur JBO. Jag är tacksam för alla förslag!

Gustav



Nästa sida



Det finns inga dåliga försäljningsställen, bara dåliga försäljare



Efter årets julgransförsäljning blev det många granar kvar. Varför? Allt mer än 20 st kvar är ett dåligt resultat. I år var det 132 st! Dessa kunde lätt ha dragit in ett par kronor om vi hade sålt på flera ställen den sista helgen. En annan orsak till att så många granar blir kvar är alla slöa försäljare! De skulle behöva en intensivkurs i granförsäljningsteknik av Ragge!

Det får inte vara så att granförsäljaren sitter i sin bil och dricker kaffe och tittar med slö blick ut över högen av ouppresta granar, och blir väckt ur sina drömmar när dam med hund som sett ut engran knackar på rutan och undrar: - Är det här man ska lämna pengarna?

En av våra seniorer lyckades med konststycket att sälja en hel gran på 3 timmar . . . Sluta garva nu du som känner dig träffad.

Om vi hade sålt de återstående 132 granarna så hade vi fått in nästan 10 000:- till! Vi tvivlar på att Ungdomssektionen skulle tacka nej till de slantarna.

Och en annan sak: Varför säljer vi inte granar även på julafton? Ett skäl lär vara att det är svårt att få folk att ställa upp då. Men har någon blivit tillfrågad?

Man skulle också kunna tänka sig att de överblivna granarna skänktes till socialen. Där kanske de skulle kunna sprida lite glädje.

I år gjordes även försök att sälja burkar tillsammans med granarna. Affärerna gick bra för dem som brydde sig. Men nu efteråt visade det sig att många av oss aldrig har sett till några burkar!

Ta åt er av kritiken, ni som har samvete för det. Och var välkommen att elda upp 10 000:- den sista april!

I nästa nummer av Järlanytt kommer utdrag ur vår krigsförklaringsrapport att behandla Skidsektionens dåliga PR.

Henke o Tranan

Järlas Bästa Orienterare · JBO

Tabell baserad på segrarpöängen 1000 p.

Banlängd
(km)

	2	3	4	5	6	7	8	9	10	12	14	16	18	20
1	920	946	960	968	973	977	980	982	984	986	988	990	991	992
2	840	892	920	936	946	954	960	964	968	972	976	980	982	984
3	760	838	880	904	919	931	940	946	952	958	964	970	973	976
4	680	784	840	872	892	908	920	928	936	944	952	960	964	968
5	600	730	800	840	865	885	900	910	920	930	940	950	955	960
6	520	676	760	808	838	862	880	892	904	916	928	940	946	952
7	440	622	720	776	811	839	860	874	888	902	916	930	937	944
8	360	568	680	744	784	816	840	856	872	888	904	920	928	936
9	280	514	640	712	757	793	820	836	856	874	892	910	919	928
10	200	460	600	680	730	770	800	820	840	860	880	900	910	920
11	120	406	560	648	703	747	780	802	824	846	868	890	901	912
12	40	352	520	616	676	724	760	784	808	832	856	880	892	904
13	20	298	480	584	649	701	740	766	792	818	844	870	883	896
14		244	440	552	622	678	720	748	776	804	832	860	874	888
15		190	400	520	595	655	700	730	760	790	820	850	865	880
16		136	360	488	568	632	680	712	744	776	808	840	856	872
17		82	320	456	541	609	660	694	728	762	796	830	847	864
18		28	280	424	514	586	640	676	712	748	784	820	838	856
19		20	240	392	487	563	620	658	696	734	772	810	829	848
20			200	360	460	540	600	640	680	720	760	800	820	840
21			160	328	433	517	580	622	664	706	748	790	811	832
22			120	296	406	494	560	604	648	692	736	780	802	824
23			80	264	379	471	540	586	632	678	724	770	793	816
24			40	232	352	448	520	568	616	664	712	760	784	808
25			20	200	325	425	500	550	600	650	700	750	775	800
26				168	298	402	480	532	584	636	688	740	766	792
27				136	271	379	460	514	568	622	676	730	757	784
28				104	244	356	440	496	552	608	664	720	748	776
29				72	217	333	420	478	536	594	652	710	739	768
30				40	190	310	400	460	520	580	640	700	730	760
31				20	163	287	380	442	504	566	628	690	721	752
32					136	264	360	424	488	552	616	680	712	744
33					109	241	340	406	472	538	604	670	703	736
34					82	218	320	388	456	524	592	660	694	728
35					55	195	300	370	440	510	580	650	685	720
36					28	172	280	352	424	496	568	640	676	712
37					20	149	260	334	408	482	556	630	667	704
38						126	240	316	392	468	544	620	658	696
39						103	220	298	376	454	532	610	649	688
40						80	200	280	360	440	520	600	640	680
41							57	180	262	344	426	508	631	672
42							34	160	244	328	412	496	622	664
43							20	140	226	312	398	484	613	656
44								120	208	296	384	472	604	648
45								100	190	280	370	460	595	640

Tid efter segraren (min)

Ytterligare avdragspoäng per på-
 börjad minut efter segraren

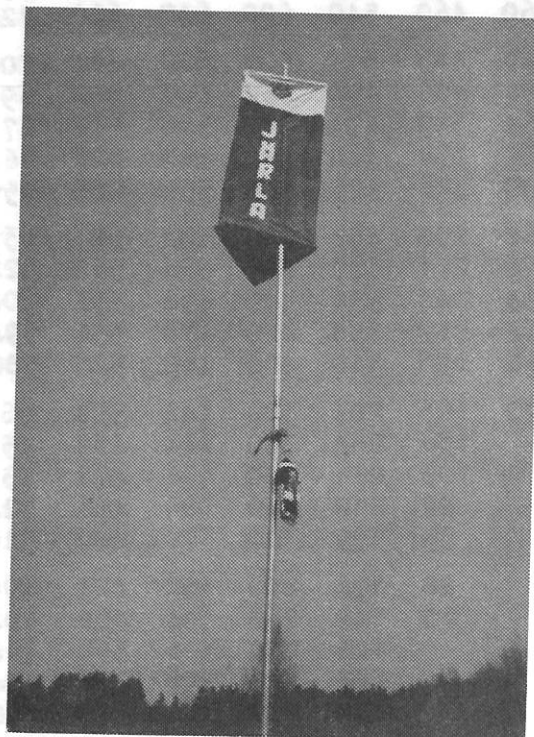
20 18 16 14 12 10 9 8



Du, som av någon anledning anmäler dig själv till tävlingar, måste ovillkorligen snarast sätta dig i förbindelse med kassören så att han får skicka in pengar till arrangören, så vi inte hamnar i någon ogynnsam sits på grund av ej inbetalade startavgifter!



Ett gäng av våra orienterare har under vintern spelat hockey-bockey i Stockholms-korpen division 68. Serien är nu slutspelad och Järkla fick 2 segrar och 3 förluster. Här presenterar vi Rolf Ljungkvist som fruktad "bålkiper".



Så ser den ut - skärmen där du alltid hittar dina Järlakompisar!

RESULTAT

SKIDORIENTERING

Sundbybetgs IK 11 januari 1986

4.9 km 38 start.

1 J. Liikama, Järfälla	35.01
34 Malin Wiberg	65.41
35 Louise Wiberg	66.39

Sofia OK 18 januari

12,2 km 15 start.

1 M. Setterström, Hammarby	65.40
4 Fredrik Trahn	91.15

Järfälla OK 25-26 januari

D 12 6 start.

1 L. Jansson, Sundbyberg	27.04
5 Malin Wiberg	36.33

D 16 4 start.

1 Karin Wollbrand, Tullinge	29.57
3 Louise Wiberg	50.03

D 55 3 start.

1 Ulla-Britta Hall	32.42
--------------------	-------

H 18 7 start.

1 T. Rundlöf, Väsby	51.30
2 Tor-Ingemar Ehn	53.13

H 40 16 start.

1 B. Norbäck, Sthlms Polisen	46.35
5 Jan-Erik Wiberg	54.28

H 55 16 start.

1 K-E Mogren, Snättringe	30.59
2 Hans Stjernström	31.01
6 Lennart Lindström	34.24

H 60 15 start.

1 Ragnar Andersson, Järäla	28.17
----------------------------	-------

D 14 6 start.

1 J. Andersson, Ravinen	28.36
2 Ann-Catrine Ehn	32.46

26 januari.

D 12 7 start.

1 L. Bergström, Järfälla	26.25
5 Malin Wiberg	35.10

D 14 8 start.

1 U. Israelsson, Oxvreten	22.32
6 Ann-Catrine Ehn	31.02

D 16 6 start.

1 K. Wollbrand, Tullinge	26.06
6 Louise Wiberg	59.00

D 50 6 start.

1 Ulla-Britta Hall, Järäla	40.54
----------------------------	-------

H 18 5 start.

1 Tor-Ingemar Ehn, Järäla	53.19
---------------------------	-------

H 40 13 start.

1 B. Törnqvist, Sundbyberg	48.09
5 Jan-Erik Wiberg	54.19

H 55 15 start.

1 G. Boudrie, Väsby	26.40
2 Hans Stjernström	27.01
6 Lennart Lindström	31.05

H 60 13 start.

1 Ragnar Andersson, Järäla	24.55
----------------------------	-------

Svealandsmästerskapet, Hagfors 1 febr.

H 21 E 45 start.

1 M. Löfstedt, Tyresö	99.26
31 Harald Stjernström	119.11

H 18 E 61 start.

1 R. Dahlgren, Filipstad	68.01
35 Johan Bivstedt	84.48
45 Henrik Stjernström	91.14

H 55 9 start.

1 K. Eriksson, Säffle	61.06
4 Hans Stjernström	67.32

IFK Södertälje 2 febr.

H 60 14 start.

1 Ragnar Andersson, Järäla	51.00
----------------------------	-------

Tierp 18-19 januari

H 21 E 29 start.

1 E. Åberg, Årsunda IF	87.19
13 Harald Stjernström	100.03

H 18 E 33 start.

1 P. Ek, Nyköpings OK	68.59
9 Tor-Ingemar Ehn	77.54
29 Henrik Stjernström	102.39

Tierp 18-19 jan. forts.

H 40 41 start.

1 E. Aallonkoski, Dannemora	69.54
17 Lars Englund	85.49
22 Jan-Erik Wiberg	90.13

H 55 34 start.

1 Hans Stjernström, Järäla	52.26
----------------------------	-------

D 14 A 16 start.

1 E. Cedstedt, Långhundra	35.36
15 Ann-Catrin Ehn	65.21

D 12 3 start.

1 A. Hellblom, Triangeln	34.51
2 Malin Wiberg	62.52

19 januari

H 21 E 25 start.

1 P. Backlund, Tyresö	93.51
21 Harald Stjernström	116.53

H 18 E 24 start.

1 J. Borgh, Haninge	70.04
19 Tor-Ingemar Ehn	94.18

H 55 22 start.

1 Hans Stjernström, Järäla	54.13
----------------------------	-------

D 14 18 start.

1 J. Englund, Tierp	34.33
12 Ann-Catrine Ehn	43.29

Upplandsträffan 15-16 febr.

H 40 17 start.

1 E. Aallonkoski Dannemora	68.53
11 Jan-Erik Wiberg	85.46

H 60 13 start.

1 Ragnar Andersson, Järäla	40.37
5 Åke Hall	48.07

D 50 4 start.

1 U-B Östlin, Haninge	44.18
4 Ulla-Britta Hall	75.50

D 16 7 start.

1 S. Johansson, Tyresö	44.18
7 Louise Wiberg	73.53

D 12 3 start.

1 L. Bergström, Järfälla	27.56
3 Malin Wiberg	38.03

16 februari

H 60 10 start.

1 S. Norell, Sthlms OK	26.15
6 Åke Hall	30.24

D 50 4 start.

1 G. Junegard, Södertörn	48.20
4 Ulla-Britta Hall	81.31

DM, Åkers Styckebruk 22-23 febr.

Då vi ännu inte erhållit någon resultatlista, anger vi endast de bästa plac.

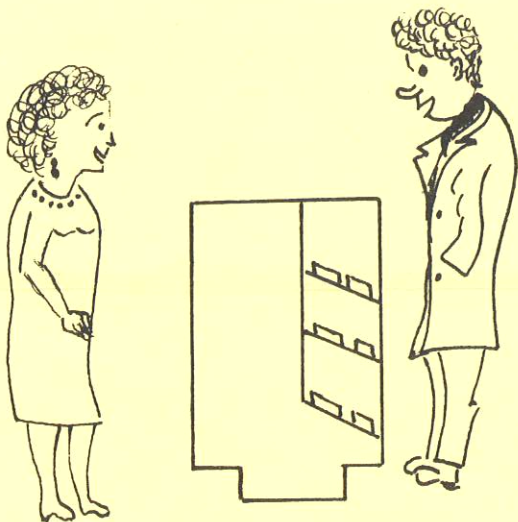
D 55	1. Ulla-Britta Hall
H 60	1. Ragnar Andersson
D 21	4. Karin Andersson
D 12	5. Malin Wiberg 7. Heidi Ehn
H 21	5. Harald Stjernström
D 16	8. Louise Wiberg
H 40	6. Lars Englund 13. Jan-Erik Wiberg

23 febr. DM-kavlen

H 21 6. Jonas Andersson, Bengt Hall och Harald Stjernström.



Bengt Hall har just växlat efter andrasträcken på DM-kavlen.



- Jo, jag skulle vilja se på en present åt en ung, vacker kvinna.
- Jaha, har ni tänkt er något särskilt?
- Ja, det är därför jag ska köpa en present!

Jär!a, en OL-klubb i Nacka som runt på tävlingar syns flacka nu satsa vi ska att bli riktigt bra och inte bli kvar i nån svacka!

**Satsa 23 öre –
och du missar ingenting!**



15 24 04



Ett hjärtligt

Grattis!

till Suvi och Ulf, som den 12 december 1985 begåvades med tvillingflickorna Hanna och Jenny.

Lösning av Julrebusen

Tisdagen den 14 januari var det dragning i Järlagården för att kora vinnaren av Julrebusen i Järlanytt nr 4/85. Kerstin Englund agerade lyckans fe och drog Eva-Lotta Andersson som vinnare bland de inkomna svaren. Vi gratulerar!

Och det rätta svaret skulle vara:

"En solig lördag höll vi hårt i vår dosa med ett KM spring mellan Stensund och Trosa".

➔ OBS! ➔

**Arbetskväll
vid Järlagården
måndag 21 april kl 17.30!**

**Boka kvällen nu. Massor av jobb väntar!
Och stugfogden bjuder kanske på något gott
efter väl genomfört arbete!**

